

CELOSTÁTNÍ SOUTĚŽ

Tajemná komnata Evropské unie



Základní škola Za Nádražím
Český Krumlov 222
381 01
tel: 380 711 296
www.zsnadrazi.ipex.cz

Tajemná komnata EU



Představujeme projekt

Náš školní tým, který tvoří žákyně a žáci z několika tříd druhého stupně ZŠ Za Nádražím Český Krumlov se rozhodl, že postaví vlastní pavilon ve stylu typické jihočeské architektury. Chceme se zaměřit především na propagaci našeho regionu v zemích EU a zpětně předávat aktuální informace z EU do škol a dalším regionálním organizacím. Projekt jsme nazvali „Jihočeský dům v Bruselu“.

Celou práci jsme rozdělili do několika částí:

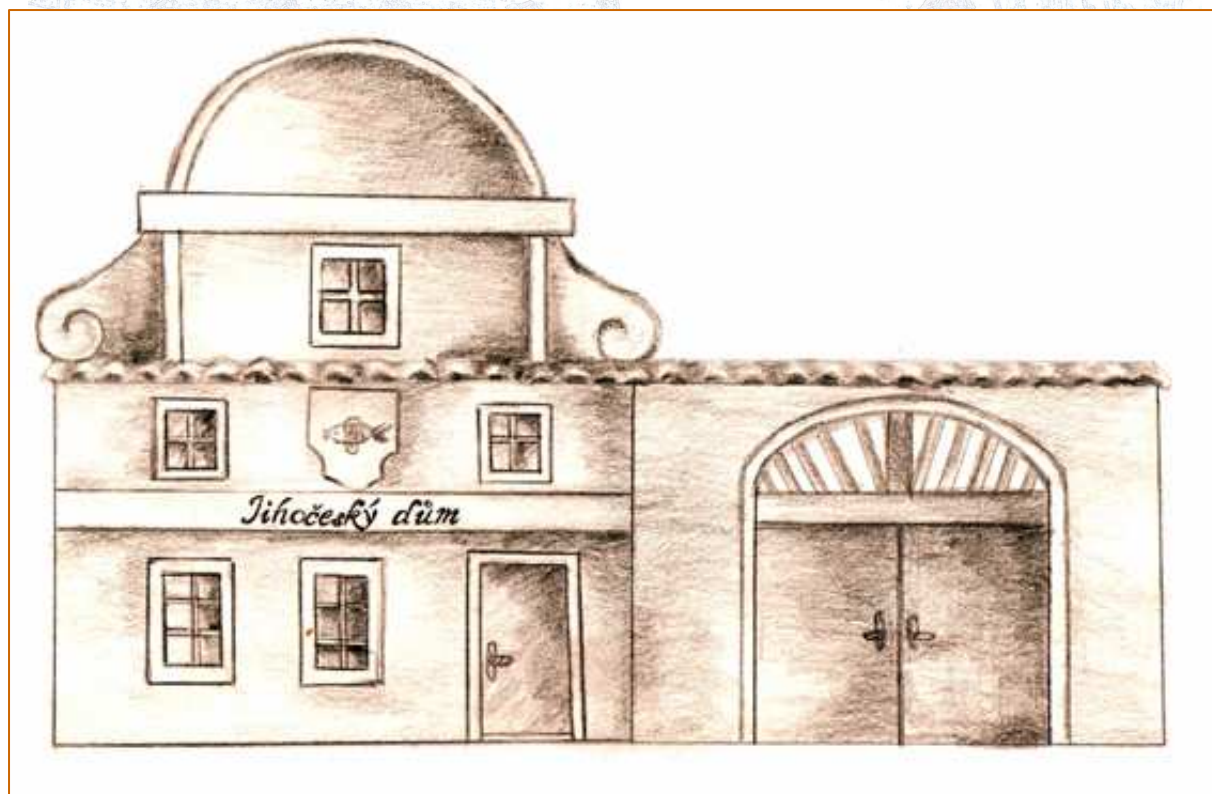
1. Předávání informací z Bruselu do regionu
2. Tok informací z regionu do Bruselu aneb Jihočeský dům se představuje
 - 2.1. Prezentace jednotlivých částí domu
 - 2.1.1. Naše město – Český Krumlov (místnost č. 14)
 - 2.1.2. Expozice přírody a životního prostředí, rybníků a turistiky v Jihočeském kraji (místnost č. 15)
 - 2.1.3. Expozice průmyslu a zemědělství v jižních Čechách (místnost č. 17)
 - 2.1.4. Jihočeská bašta (místnost č. 9)
 - 2.1.5. Kultura sblížuje národy aneb Podium ve dvoře
3. Závěr
4. Přílohy



1. Předávání informací z Bruselu do regionu

Jihočeský dům v Bruselu má za úkol představit a přiblížit Jihočeský kraj široké veřejnosti v cizině prostřednictvím všech jeho charakterizujících znaků, jako je např. selské baroko (podoba našeho Jihočeského domu). A naopak, informovat mateřský region o aktuálním dění v EU.

Náš dům evokuje náladu jihočeské venkovské krajiny, pouze interiér je veskrze moderní, využívající nejnovější objevy vědy a techniky.





Základní škola Za Nádražím, Český Krumlov, 380 01

www.zsnadrazi.ipex.cz

V našem domě pracuje 8-9 schopných lidí. Všichni musí plynně mluvit francouzsky a anglicky.

Recepce: 1 člověk (podává informace k domu, kontroluje chod celého domu)

Administrativa: 2 lidé (starají se o informace a údržbu domu, jejich prostřednictvím jsou o činnosti EU informovány noviny a televize v Jihočeském kraji, starají se o internetové stránky)

Kuchyně: 3 kuchaři + 1-2 číšníci (připravují jihočeská jídla, udržují chod restaurace)

Organizace: 1 člověk (vedoucí, organizuje kulturní akce v domě, stará se o expozice, pod jeho správu spadají ostatní zaměstnanci)

Pracovníci domu mají za úkol zjišťovat informace o aktuálním politickém a kulturním dění v EU, následně je zpracovávat a předávat svému mateřskému regionu. Krajskému úřadu, který informace předá konkrétním krajským institucím - radnicím – školám a veřejným budovám (informační centra apod.).

Způsob:

vlastní internetové stránky

kontakt s Deníky Bohemia, kde pravidelně bude vycházet rubrika o EU
regionální zpravodajství TV, kde budou vstupy zaměstnanců Jihočeského domu
spolupráce s jihočeskými rádiemi

formou letáků do domů a do škol

přednášky

soutěže o znalostech EU

poznávací zájezdy po historických místech regionu

partnerské vztahy mezi školami v rámci EU

pořádání mezinárodních konferencí pro zástupce školních parlamentů

Tajemná komnata EU

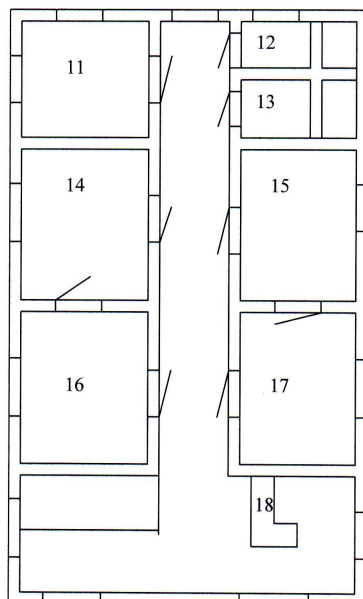
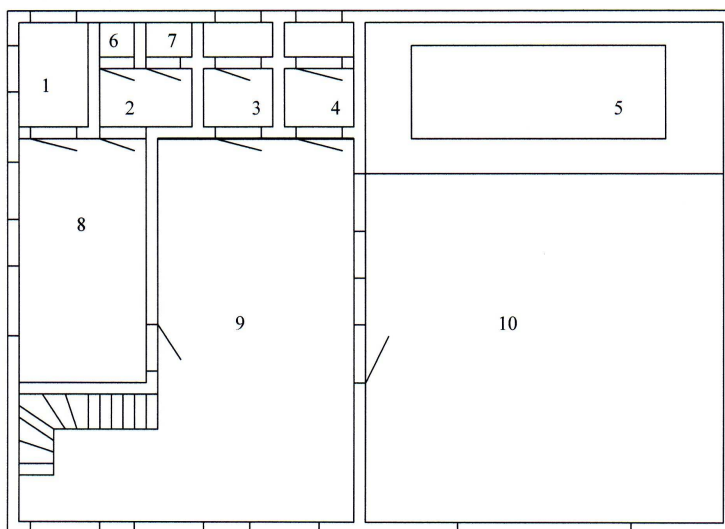


2. Tok informací z regionu do Bruselu aneb Jihočeský dům

se představuje

V Jihočeském domě v Bruselu je stálá expozice představující Jižní Čechy. Dům musí zajistit informace o aktualitách v kraji. Po domluvě s krajským úřadem se budou informace pravidelně předávat prostřednictvím internetu, načež je pracovníci Jihočeského domu budou zpracovávat tj. překládat do francouzštiny a angličtiny. Je samozřejmě umožněno posílat informace přímo na email Jihočeského domu v Bruselu. Povinností pracovníků Jihočeského domu je zajistit aktuálnost stálých expozic v domě.

Půdorys domu



1. Sklad potravin pro restauraci
2. Místnost pro personál kuchyně
3. WC muži
4. WC ženy
5. Pódium ve dvoře
6. WC pro personál kuchyně
7. Sprcha pro personál kuchyně
8. Kuchyně odpovídající parametrům EU
9. Restaurace
10. Dlážděná terasa ve dvoře
11. Administrativní a technicko-informační kancelář
12. WC ženy
13. WC muži
14. Expozice o Českém Krumlovu (výměna expozic – představování jihočeských měst)
15. Expozice přírody a životního prostředí, rybníků a turistiky v Jihočeském kraji
16. Informační místnost (PC – volně přístupné pro veřejnost)
17. Expozice průmyslu a zemědělství v jižních Čechách
18. Recepce a informace



2.1. Prezentace jednotlivých částí domu

2.1.1. Naše město – Český Krumlov (místnost č. 14)

Konkrétní návrh expozice – příloha č. 1

Expozice je srozumitelně uspořádána, využívá audiovizuální techniky, ale i exponátů ryze přírodních. Předností této výstavní místnosti je, že se zde budou pravidelně obměňovat prezentace jihočeských měst.

Český Krumlov je jednou z nejvýznamnějších českých památkových rezervací. Historický celek zahrnuje přes 300 gotických a renesančních budov. V roce 1992 bylo historické jádro zapsáno do Seznamu světového kulturního dědictví UNESCO. Největší dominantou našeho města je hrad, jehož počátky se datují kolem roku 1253. Původní sloh, ve kterém byl hrad vystavěn, je gotika. V závislosti na měnících se slohových stylech se měnila také tvář hradu (největší úpravy probíhaly v době renesance a baroka). Hrad byl založen rodem Rožmberků, v období jejich vlády nastal největší rozkvět města. Historické jádro města obepíná řeka Vltava, která pramení na Šumavě.

V Českém Krumlově probíhá během roku řada různých kulturních akcí, např. Slavnosti pětilisté růže (v rámci nichž se koná Klání mladých pánů nebo-li soutěž českokrumlovských škol), divadelní představení na otáčivém hledišti, Svatováclavské slavnosti, Mezinárodní hudební festival, Ekofilm aj. (*příloha č. 1*)

2.1.2. Expozice přírody a životního prostředí, rybníků a turistiky v Jihočeském kraji (místnost č. 15)

Konkrétní návrh expozice – příloha č. 3

Životní prostředí v jižních Čechách lze charakterizovat jako nejméně poškozené. Existuje zde přesto, především v zemědělství a průmyslu, řada zdrojů znečištění. Tok Vltavy je na většině území znečištěný. Lepší je situace na Otavě a Lužnici.





Jako nejčistší je uváděn tok řeky Malše s Římovskou přehradou a horní části Vltavy a Blanice. Lesní porosty jsou ve velmi dobrém stavu.

Dlouholetou tradici má v jižních Čechách rybníkářství. Celková plocha rybníků, v nichž se chovají ryby, se pohybuje kolem 25 000 ha. Vytváří se v nich více než polovina produkce ryb České republiky, významný je také podíl v chovu vodní drůbeže (kachen a hus). Rybníky se nacházejí na poměrně malém území Jihočeského kraje v okresech Jindřichův Hradec, České Budějovice a Tábor. Většina tohoto území je vyhlášena Chráněnou krajinnou oblastí a patří mezi nejvyhledávanější rekreační oblasti v České republice. Vedle rybníkářství dominuje v našem regionu zemědělství a lesnictví.

Stručné představení turistických míst Jihočeského kraje:

NOVOHRADSKÉ HORY: hranice s Rakouskem, rozkládají se na ploše 162 km s pralesy a rašeliništi, jsou součástí Šumavského masivu, tvořeny krystalickými horninami: žula, rula a svor, zasahují do Rakouska až k Dunaji, nejvyšších výšek dosahují v Žofínské hornatině na česko-rakouské hranici KAMENEC (1 072 m), 14 vrcholů přesahuje 1 000 m, svahy jsou prudké zlomového původu, zalesněné smrčínami, v nižších částech bučiny, pramení zde řeka Malše.

ŠUMAVA: rozsáhlé horské pásmo, hranice s Rakouskem a Německem, délka cca. 120 km, šířka cca. 45 km, prochází evropské rozvodí, jedno z nejstarších pohoří, vznikla při alpinském vrásnění, dělí se do 6 podcelků: Železnorudská hornatina, Šumavské pláně, Boubínská hornatina, Trojmezna hornatina, Želnavská hornatina a Vltavická brázda, nejvyšší body přesahují 1 300 m, nejvyšší vrcholek VELKÝ JAVOR (1 456 m) na bavorské straně, na české straně PLECHÝ (1 378 m), velké množství rašelinových slat, 5 ledovcových jezer: Černé, Plešné, Čertovo, Laka a Prášílské.





TŘEBONŠKO: v budějovickém kraji, na jihovýchodě tvoří státní hranici s Rakouskem, vznikla postupným poklesem, podstatnou část zaujímají vodní plochy - celkem 80 km², největší vodní toky: Lužnice, Nežárka, Nová řeka, vodní plochy: rybníky, jezírka, přírodní nádrže, největší rybník je Rožmberk s plochou 489 ha.

BLANSKÝ LES: na levém břehu Vltavy mezi Českými Budějovicemi a Českým Krumlovem, zaujímá plochu 212 km², jižní část s masivem nejvyšší hory KLETÍ (1 083 m. n. m.), živočišná říše: běžná lovná zvěř, drobné šelmy vydra říční, rejsek malý, osu tvoří Křemžský potok, který se vlévá do Vltavy pod zříceninou Dívčí kámen, rostlinná říše: mařinka vonná, vřeska nachová, hluchavka žlutá, uraní oko čtyřlísté, 14 přírodních rezervací (Vyšenské kopce, Klet', Dívčí kámen, Kalamandra, Bořinka, Holubovské hadce, Jaronínská bučina, Vysoká Běta, Šimečkova stráž, Dobročkovské hadce, Na lazích, Malá skála, Ptačí stěna), historické památky, lidová architektura, Zlatá Koruna – kostel 13. stol., Dívčí Kámen – zřícenina rožmberského hradu, Klášter v Kuklově, Třisov – keltské oppidum.

2.1.3. Expozice průmyslu a zemědělství v jižních Čechách (místnost č. 17)

Jihočeský kraj nepatří mezi průmyslové oblasti České republiky, zejména také z důvodů nedostatku nerostných surovin. Hlavní těžbou jsou – štěrkopísky, stavební kámen, cihlářské hlíny a v malé míře keramický jíl, vápenec a grafit. Průmyslová výroba je soustředěna do okolí Českých Budějovic a také v okresech Tábor a Strakonice. Průmyslová odvětví – výroba potravin a nápojů, výroba dopravních prostředků, strojů a zařízení, textilní a oděvní výroba.

Největší průmyslovou akcí na území kraje byla v poslední době výstavba a zprovoznění jaderné elektrárny Temelín.

V zemědělství převažuje v rostlinné výrobě pěstování obilovin, olejnin a píce, významná je také produkce brambor. Chov skotu a prasat je v našem kraji také rozšířen.



2.1.4. Jihočeská bašta (místnost č. 9)

V rámci otevření regionálního domu v Bruselu by byla otevřena také restaurace s tradičními jihočeskými jídly, která by se nacházela v již zmíněné budově.

Charakteristikou jihočeské kuchyně byla jednoduchost a úspornost. Jídelní lístek této restaurace by mohl v sekci polévky obsahovat např. česnečku, bramboračku nebo kulajdu. Podstatou těchto polévek je právě ona jednoduchost, na kterou si jihočeské kuchařky potrpěly. Podávala se hlavně jídla z brambor.

Kromě typických českých jídel, jako jsou plněné ovocné knedlíky, zabijačkové pokrmy nebo vepřová se zelím a knedlíkem, by se mohla podávat též místní jihočeská jídla, jako bramborové šišky, kočičák – šfouchané brambory s kyselým zelím a škvarky, bramborák – placky ze strouhaných brambor a majoránky, zelňáky (třepáky) – placky ze sádla, mouky, kyselého zelí. Ryby – kapr na černo, nadívaný, podle blatenských rybářů, štika nebo pstruh po mlynářsku, okoun na másle. Zvěřina – srnčí kýta na jalovci, zajíc na smetaně, kančí se šípkovou omáčkou, bažant s divokým kořením. Drůbež – kachna se zelím a knedlíky. (příloha č. 4)

DOBROU CHUŤ

2.1.5. Kultura sblíží národy aneb Podium ve dvoře

Velmi důležitou součástí našeho domu je „Podium ve dvoře“ a navazující terasa, kde se budou konat kulturní akce – hudební a divadelní vystoupení, folklorní setkání, semináře aj.





3. Závěr

Na projektu nás pracovalo celkem 12:

Černá Tereza, 7.A

Bednaříková Veronika, 8.C

Krčková Martina, 8.C

Kateřina Brtnová, 9.C

Kadlecová Soňa, 9.C

Moriová Eliška, 9.C

Faschinbauer Filip, 8.A

Brabcová Petra, 9.A

Bartůněk Aleš, 9.A

Pavla Ondrášková, 9.D

Pekařová Alena, 9.D

Kateřina Vávrová, 9.D

Scházeli jsme se téměř denně, ráno v sedm hodin a odpoledne po vyučování. Rozdělili jsme si úkoly tak, že každý z nás zpracoval určitou oblast projektu. Využívali jsme všechny dostupné zdroje informací – knihy, internet a propagační materiály o EU.

Informační zdroje:

www.euroskop.cz

www.jiznicechy.org

www.ceskykrumlov.cz

www.lipensko.cz

www.europedirect.cz/ceskebudejovice

www.kraj-jihocesky.cz

www.zsnadrazi.ipex.cz

www.google.cz

www.seznam.cz

www.europa.eu.int

Učíme se o nás a o Evropě (*knihy*)

Evropa ve 12 lekcích (*knihy*)

Česká republika a EU (*knihy*)

Jak funguje EU (*knihy*)

Materiály informačního střediska EUROPE DIRECT pro Jihočeský kraj

Není důležité všechno vědět, ale je důležité vědět, kde to najít!





Základní škola Za Nádražím, Český Krumlov, 380 01

www.zsnadrazi.ipex.cz

Děkujeme našim učitelkám, Lipplové Anežce a Novákové Markétě, za pomoc a čas, který nám věnovaly.

4. Přílohy

Příloha č. 1 – Expozice našeho města Český Krumlov

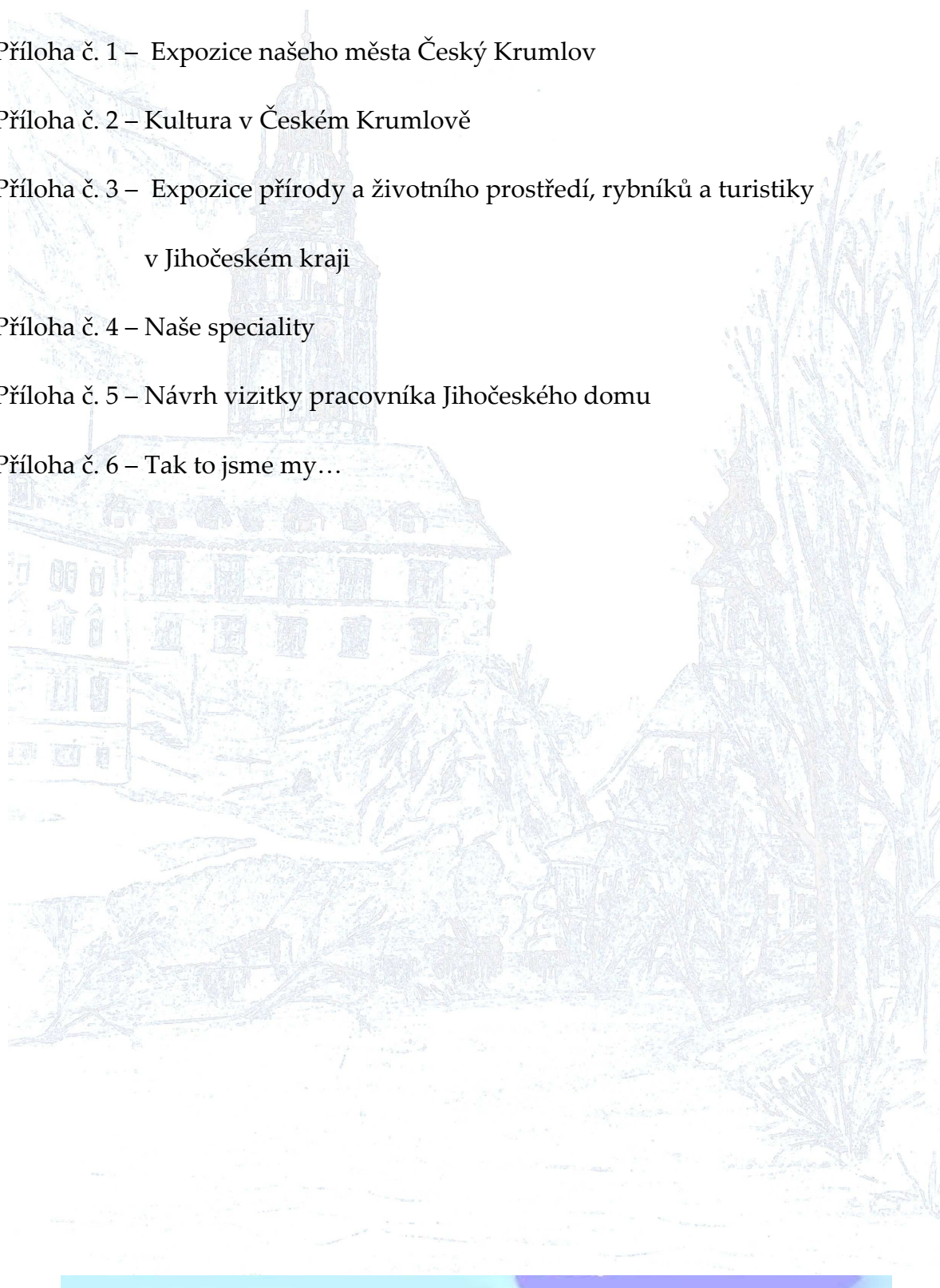
Příloha č. 2 – Kultura v Českém Krumlově

Příloha č. 3 – Expozice přírody a životního prostředí, rybníků a turistiky
v Jihočeském kraji

Příloha č. 4 – Naše speciality

Příloha č. 5 – Návrh vizitky pracovníka Jihočeského domu

Příloha č. 6 – Tak to jsme my...

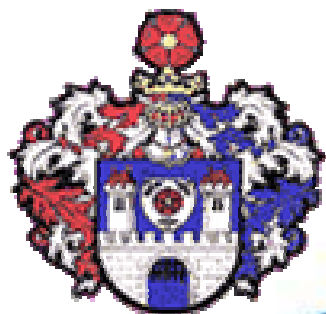




Základní škola Za Nádražím, Český Krumlov, 380 01

www.zsnadrazi.ipex.cz

Příloha č. 2 – Kultura v Českém Krumlově

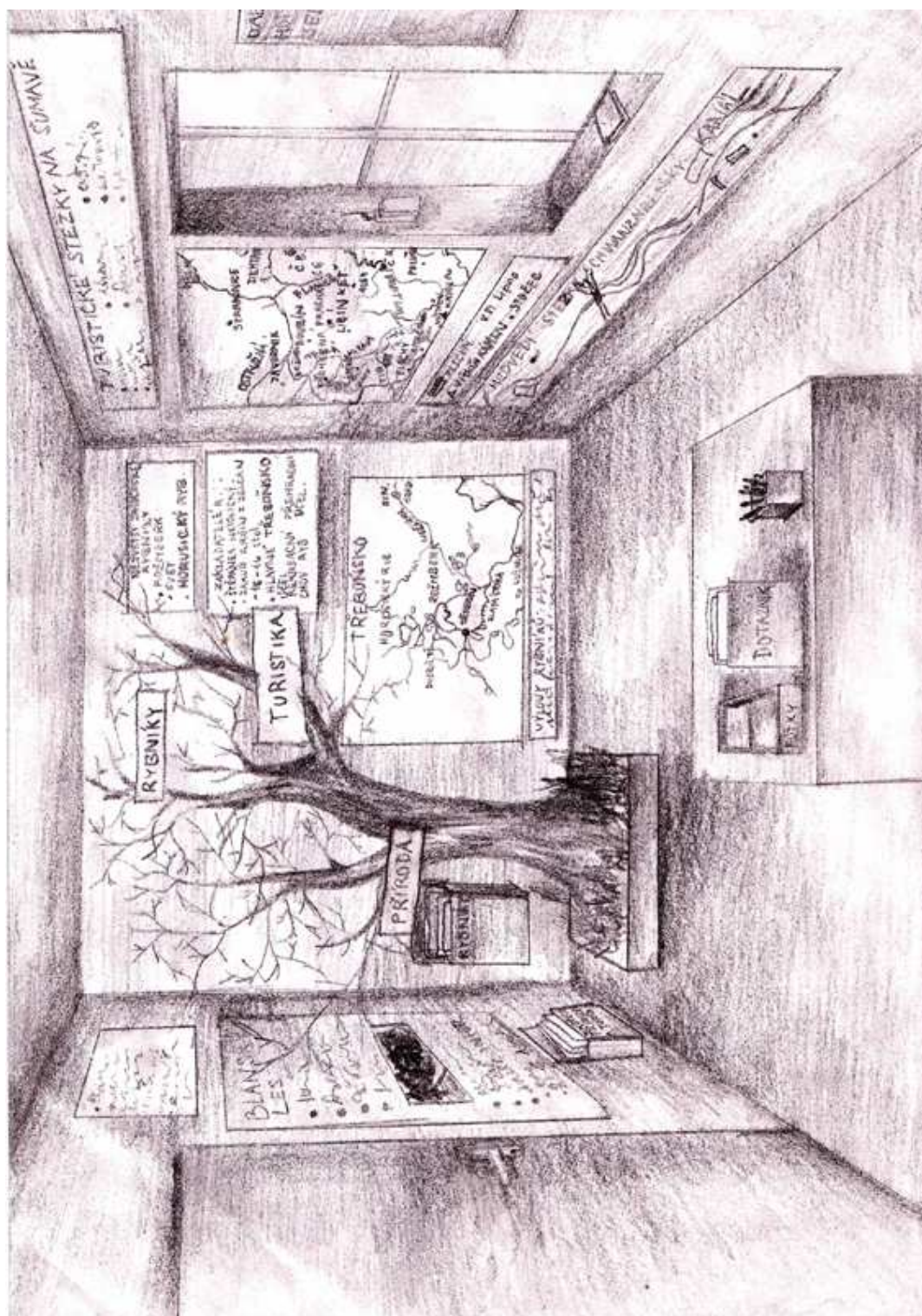


Tajemná komnata EU



Příloha č. 3 – Expozice přírody a životního prostředí, rybníků a turistiky

v Jihočeském kraji

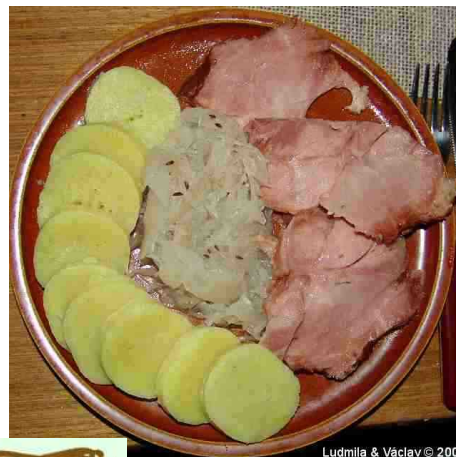




Základní škola Za Nádražím, Český Krumlov, 380 01

www.zsnadrazi.ipex.cz

Příloha č. 4 – Naše speciality



Tajemná komnata EU





Základní škola Za Nádražím, Český Krumlov, 380 01

www.zsnadrazi.ipex.cz

Příloha č. 5 – Návrh vizitky pracovníka Jihočeského domu



Tajemná komnata EU





Základní škola Za Nádražím, Český Krumlov, 380 01

www.zsnadrazi.ipex.cz

Příloha č. 6 – Tak to jsme my...



Tajemná komnata EU

